

Gymnasium Modulo Web

Scenari di installazione

Introduzione

Il presente documento illustra tre possibili scenari di installazione del modulo web di Gymnasium System.

Per semplicità definiremo gli scenari come segue:

1. Installazione BASE;
2. Installazione DMZ;
3. Installazione DISTRIBUITA.

Di seguito viene commentata ciascuna delle 3 soluzioni, corredate uno schema per una più immediata comprensione.

La soluzione numero 1, di natura semplice, è installabile anche senza richiedere particolare competenze specialistiche, se si ha un'ottima dimestichezza nell'uso e nella configurazione del PC.

Le soluzioni numero 2 e 3 richiedono invece l'intervento di una persona con competenze in materia di reti LAN aziendali, capace di configurare firewall e abilitare/disabilitare porte per autorizzare gli accessi alla rete locale e - più genericamente - essere in grado di installare in autonomia un'applicazione web su server web Microsoft IIS.

Le guide di installazione sono disponibili nell'area download del sito INFORYOU ai link:

Gymnasium Versione Professional:

<http://www.inforyou.it/media/43630/installazione%20modulo%20web%20con%20apache.pdf>

Gymnasium Versione Business e Enterprise

<http://www.inforyou.it/media/42189/il%20modulo%20web%20per%20gymnasium%20business%20e%20enterprise.pdf>

Installazione BASE

Si tratta della modalità più semplice possibile. Il server delle applicazioni IIS (Web Server) verrà installato nella stessa macchina dove si trova il Server di Database (SQL Server) assieme ai file dell'applicazione Gymnasium. E' possibile anche installare il web server in un'altra macchina fisica, restando sempre all'interno della stessa rete locale (LAN).

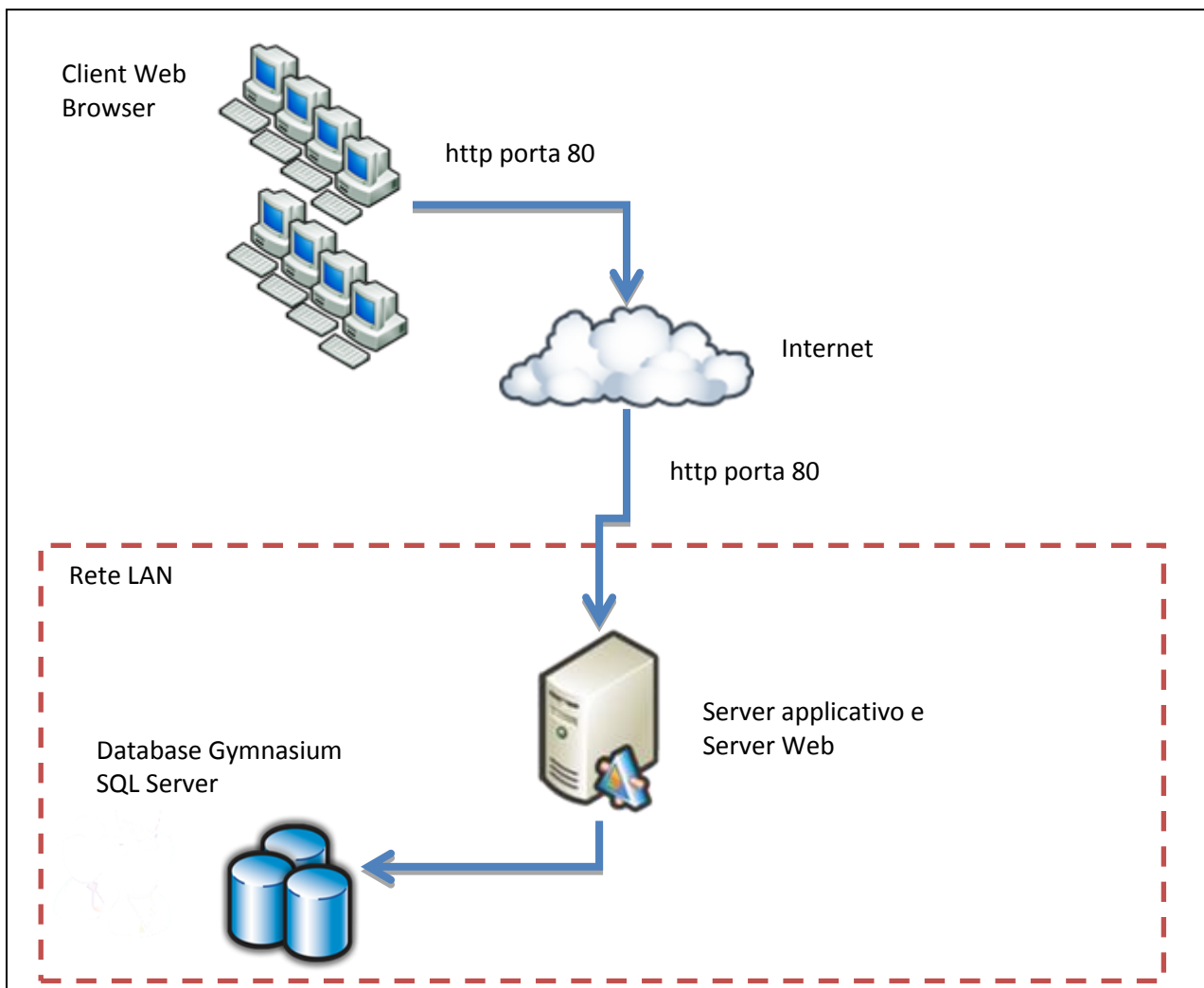
PRO

- Semplice ed immediata;
- Implementabile anche non disponendo dell'assistenza tecnica di un sistemista;
- Economica.

CONTRO

- Se il web server viene violato, l'intera rete locale viene messa a rischio;
- Inadatto per grosse moli di richieste (prenotazioni);
- Si espone il server locale ad attacchi "Denial Of Service" o comunque lo si espone a soddisfare le richieste provenienti da internet.

SCHEMA



installazione DMZ

Si tratta della modalità più sicura, che richiede cura in termini di configurazione e hardware. In buona sostanza si tratta di collocare il server web che ospita il modulo web di Gymnasium in una "DMZ" (De-Militarized Zone) protetta da due firewall ed "esterna" rispetto alla rete locale. In questo modo, il server web collocato in quest'area potrà accedere solamente a SQL Server tramite un account protetto e, anche in caso di violazione, quest'ultima resterà circoscritta nella DMZ, essendo il server web esterno alla rete locale.

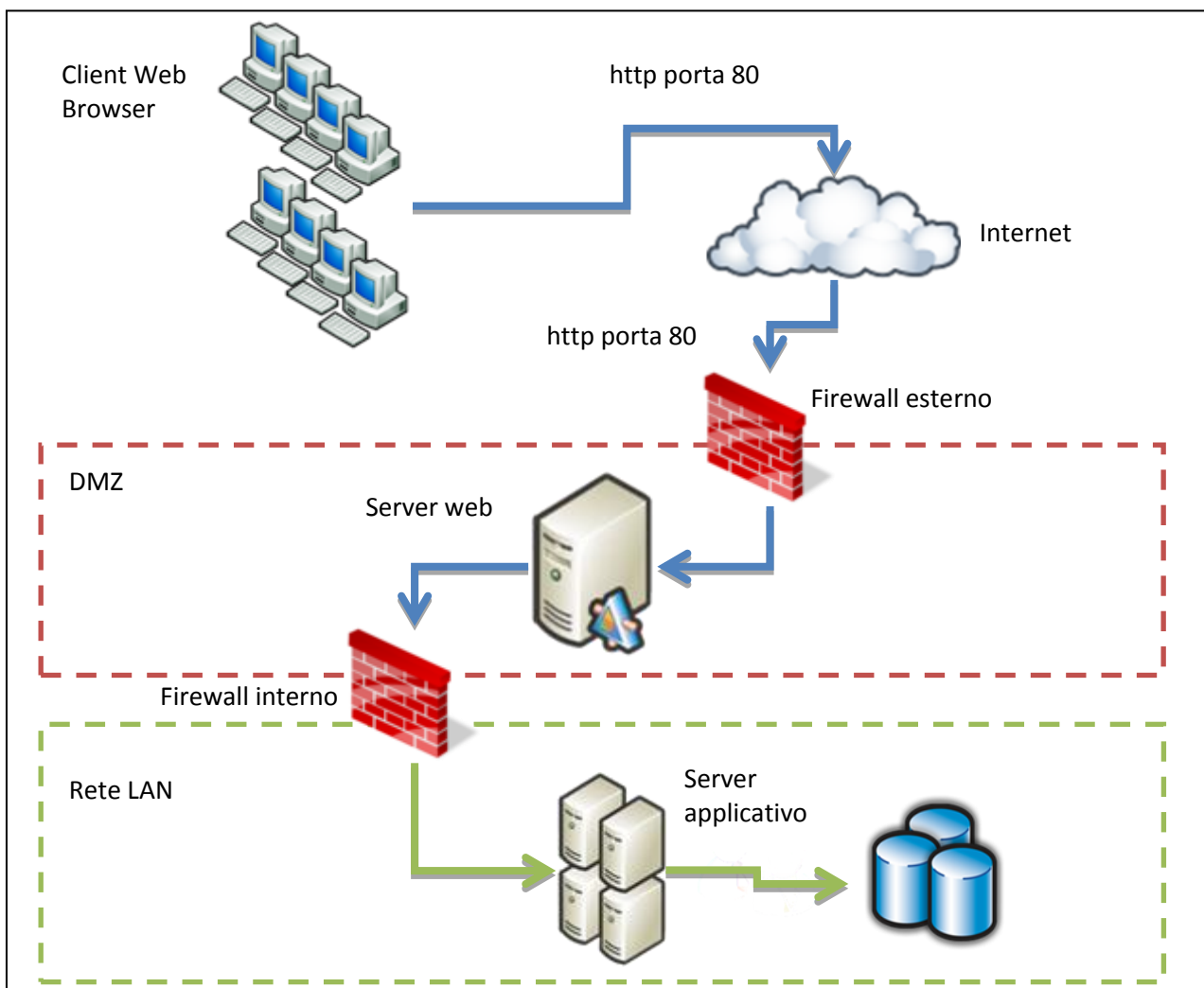
PRO

- Sicurezza della rete interna e dei dati in essa contenuti;
- Resistenza alla violazione dall'esterno e "early warning alarm" grazie ai due firewall;
- Possibilità di scalare il server web all'aumentare delle richieste.

CONTRO

- Configurazione più complessa;
- Necessarie buone conoscenze per la configurazione di rete e firewall;
- Richiede più hardware.

SCHEMA



Installazione Distribuita

Con questa configurazione si decentra completamente l'installazione del modulo Web di Gymnasium, tenendo "in casa" solamente il database ed esponendolo per l'accesso da un determinato IP aprendo le porte di comunicazione di SQL Server 1433TCP-1434UDP. In pratica si installa l'applicazione Web presso un ISP (internet Service Provider) e si configura la propria rete aprendo le porte di SQL per lavorare con un determinato IP (quello presso cui è installata l'applicazione web).

PRO

- Banda disponibile come da ISP;
- Decentramento applicazione;
- Economica.

CONTRO

- Necessarie buone conoscenze per la configurazione di rete e firewall;
- Il cliente è responsabile dell'installazione e della configurazione dell'applicazione presso l'ISP;
- Per aumentare la sicurezza si può creare un account a bassi privilegi per accedere a SQL.

SCHEMA

