

IL MODULO WEB PER GYMNASIUM BUSINESS - ENTERPRISE

Guida all'installazione, configurazione e personalizzazione

Sommario

Il modulo web.....	1
Sistemi operativi compatibili con il modulo web	2
Installazione di IIS 7 su Windows Vista – 7 – Server 2008(R2)	2
N.B.:	2
Installazione del modulo web.....	3
N.B.:	4
Guida alla personalizzazione del Modulo Web	5
Aggiungere un link personalizzato al menù di navigazione del modulo web.....	5
Definizione parametri del Modulo Web.....	5
Invio email da modulo web	6
Personalizzazione grafica del Modulo Web.....	7
Prerequisiti	7
Struttura	7
SiteLayout.master.....	8
Default.css	9
Default.skin.....	9
Immagini	10
Personalizzazione messaggi e-mail.....	10
Applicazione WebThemeTest.....	10
Aggiornamento del Modulo Web.....	11
N.B.:	11

Sistemi operativi compatibili con il modulo web

Il modulo web .net è sviluppato con tecnologia ASP.net 3.5 e utilizzando il .net Framework 3.5 SP1 pertanto è compatibile con IIS 6.0 o superiore, i sistemi operativi che supportano IIS 6.0 o superiore sono i seguenti:

- IIS 6.0: Windows Server 2003, Windows XP Professional x64
- IIS 7.0: Windows Server 2008, Windows Vista (Home Premium, Business, Enterprise, Ultimate)
- IIS 7.5: Windows Server 2008R2, Windows 7 (Home Premium, Professional, Enterprise, Ultimate)

Installazione di IIS 7 su Windows Vista – 7 – Server 2008(R2)

N.B.: La seguente vuole essere una guida per una installazione autonoma di **BASE** di IIS7(7.5) su un sistema operativo Windows Vista, 7 o Server 2008(R2).

Prima di procedere assicurarsi che sia installata una versione di Windows che supporti IIS 7.0 o superiore, per avere un elenco completo dei sistemi operativi che soddisfano tale condizione consultare la precedente lista

Assicurarsi inoltre di possedere i diritti di amministratore con l'account attualmente loggato sul server (ad esempio per via di una funzionalità di sicurezza introdotta da Windows server 2008 di default non si dispone dei diritti di amministratore se si è loggati con un utente diverso dal built-in administrator, anche se si è associati al gruppo local administrators del pc), loggarsi come administrator o avviare le applicazioni illustrate con l'opzione "Esegui come amministratore" (*run as administrator*).

1. Aprire il pannello di controllo dal menù Start, Pannello di controllo (*Control panel*)
2. Nel pannello di controllo se è abilitata la visualizzazione per categoria cliccare su Programmi (*Programs*) altrimenti se è abilitata la visualizzazione classica andare su Programmi e funzionalità (*Programs and features*)
3. Cliccare su Attivazione o disattivazione delle funzionalità di Windows (*Turn Windows features on or off*)
4. È possibile che appaia un avviso di sicurezza, cliccare su Consenti (*Allow*) per continuare
5. Nella finestra delle funzionalità di Windows espandere il nodo Internet Information Services, cliccare sulla casella di Internet Information Services per selezionare una installazione con le funzionalità di default abilitate
6. Espandere le categorie aggiuntive per selezionare altre funzionalità da installare, verificare che la voce "Internet Information Services=>Servizi Web => Funzionalità per lo sviluppo di applicazioni" (*Internet Information Services => World Wide Web Services => Application Development Features*) sia spuntata
7. Cliccare su Ok per iniziare l'installazione
8. Apparirà la progress bar dell'installazione
9. A installazione conclusa la finestra delle funzionalità di Windows si chiude e viene visualizzato il pannello di controllo
10. IIS7 è ora installato con le configurazioni standard, per verificare l'avvenuta installazione navigare all'URL **http://localhost**
11. Per configurare IIS utilizzare l'IIS Manager, per aprirlo andare su Start e digitare **inetmgr** nella barra di ricerca programmi e files premere invio

Installazione del modulo web

Prima di procedere con l'installazione del modulo web verificare i seguenti prerequisiti sul pc server, in mancanza di uno o più di essi l'installazione del modulo web non può essere eseguita.

- .net Framework 3.5 SP1
- IIS 6.0 o superiore
- Aggiornamento all'ultima versione di Gymnasium
- Il server deve avere visibilità sul database dell'applicativo e sul servizio delle licenze di Gymnasium e deve essere esposto su internet tramite indirizzo IP pubblico statico
- Se si utilizza un router per connettersi ad Internet (sia tramite ISDN che tramite ADSL) il router deve essere configurato in modo da creare un port forwarding tra la porta TCP lato Internet (solitamente la numero 80) e la porta TCP del server che verrà impostata per esporre il modulo web, specificando l'indirizzo IP di quest'ultimo. Per ogni ulteriore informazione, fare riferimento al manuale d'uso del router o al proprio fornitore di connettività.
- E' necessario che l'eventuale Firewall eseguito sul computer che gestisce il modulo web permetta l'ingresso di pacchetti sulla porta TCP configurata durante la fase di installazione.
- (Consigliato) Sistema operativo di tipo Server (Windows Server 200X)

ATTENZIONE

si consiglia di eseguire la procedura di installazione del modulo web di Gymnasium System® durante l'orario del Supporto Tecnico INFORYOU dal lunedì al venerdì dalle ore 8.30 alle 12.30 e dalle ore 14.00 alle 18.00.

I files di installazione del modulo web si trovano nel percorso "Manager\Extra\Web" presente nella directory di installazione di Gymnasium.

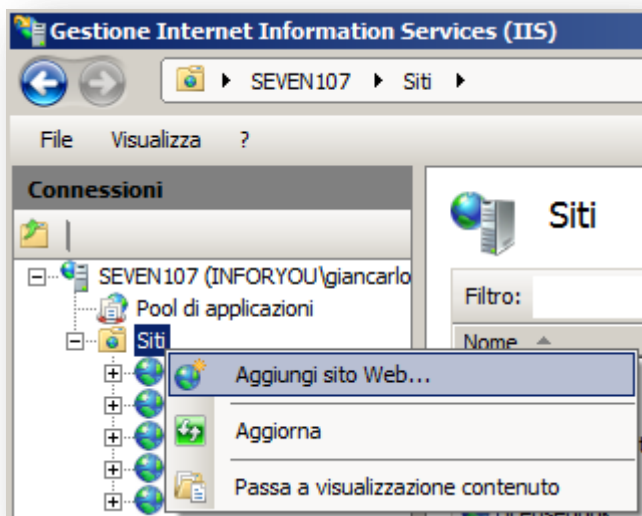
Nel caso di una nuova installazione del modulo web copiare in file contenuti nella directory "Manager\Extra\Web" nel percorso che si desidera utilizzare per ospitare l'installazione del modulo web (è possibile impostare qualsiasi percorso ma generalmente si utilizza il percorso "C:\inetpub\wwwroot"), rinominare il file "_Web.config" in "Web.config" e la cartella "_App_Data" in "App_Data" modificando il file "Web.config" come segue:

Modificare connessione al database di Gymnasium System®, impostando i dati per la propria connessione:

```
<connectionStrings>
  <!--Impostare l'accesso al database del centro. Conviene creare un utente
ad hoc per accedere, o ancor meglio, impiegare la trusted connection-->
  <add name="GymnasiumDataSource"
connectionString="SERVER=SERVER;DATABASE=DBGYM;Trusted_Connection=true;" />
</connectionStrings>
```

Per attivare un tema nel sito modificare il valore seguente con il nome del tema creato (consultare l'apposito capito per la personalizzazione grafica):

```
<pages theme="Default">
  <controls>
  </controls>
</pages>
```



Una volta apportate le corrette modifiche al file “Web.config” avviare il manager di IIS lanciando da riga di comando il’istruzione **inetmgr**, nel riquadro connessioni (a sinistra) espandere il nodo del proprio server e fare click col tasto destro mouse sul nodo Siti (*Sites*), selezionando dal menù contestuale la voce “Aggiungi sito web” (*Add Web Site*) per aprire la finestra di configurazione per nuovi siti, specificare un nome significativo per il sito, utilizzare il pulsante Seleziona (*Select*) solamente nel caso in cui si voglia che il nuovo sito utilizzi un Application Pool diverso da quello impostato (per approfondire gli Application Pool consultare

[http://technet.microsoft.com/it-it/library/cc753449\(WS.10\).aspx](http://technet.microsoft.com/it-it/library/cc753449(WS.10).aspx), alla voce Percorso fisico (*Physical path*) impostare il percorso dove sono stati copiati i files del modulo web scrivendo direttamente il percorso nella casella di testo oppure utilizzando il pulsante “...” per navigare il file system, se necessario è infine possibile specificare un binding personalizzato del sito diverso da quello di default (il sito risponde con protocollo http su tutti gli indirizzi IP del server utilizzando la porta TCP 80 senza usare un host header) andando a modificare i parametri Tipo (*Type*), Indirizzo IP (*IP address*), Porta (*Port*) e Nome host (*Host header*) con i valori desiderati. Spuntare l’opzione Avvia sito Web immediatamente (*Start Web site immediately*) e dare OK per concludere la configurazione ed aggiungere il nuovo sito Web tra quelli gestiti da IIS.

Per verificare l’installazione del modulo web aprire una nuova finestra del proprio browser internet e digitare l’indirizzo del modulo web <http://<persorso applicazione web appena creata>/Default.aspx>

Alcuni esempi di indirizzo potrebbero essere:

- <http://www.miocentro.it/GymWeb/Default.aspx>
- <http://gymweb.miocentro.it/Default.aspx>
- <http://121.88.210.120/Default.aspx>
- <http://miocentro.it:8080/Default.aspx>
- <https://212.110.80.1:443/Default.aspx>

N.B.: La configurazione dal punto di vista sistemistico (application pools, riciclo, identità del servizio) viene lasciata al responsabile di rete del cliente.

Le precedenti istruzioni sono state redatte basandosi su IIS7 alcuni passaggi potrebbero essere differenti o non disponibili nella versione 6, se si sta effettuando una installazione utilizzando IIS6 fare riferimento alla guida disponibile all’URL [http://technet.microsoft.com/it-it/library/cc785296\(WS.10\).aspx](http://technet.microsoft.com/it-it/library/cc785296(WS.10).aspx) inoltre conclusa la creazione di un nuovo web site (o web application) verificare che l’applicazione creata sia stata associata a ASP.NET 2.xx, basta fare click col tasto destro del mouse sull’applicazione creata selezionare la voce

Proprietà nella finestra che si apre andare alla pagina ASP.NET e verificare che sia selezionata la versione 2.xx

Se IIS è stato installato DOPO il .net Framework 2 non verranno gestite le pagine .asp e .aspx, occorre quindi eseguire da riga di comando l'istruzione:

```
c:\windows\microsoft.net\framework\v2.0.50727>aspnet_regiis -i
```

e riavviare IIS con l'istruzione:

```
iisreset
```

Guida alla personalizzazione del Modulo Web

Aggiungere un link personalizzato al menù di navigazione del modulo web

Per aggiungere un link personalizzato ad un'altra pagina nel menù di navigazione del modulo web aprire il file "Web.sitemap" con un qualsiasi editor di testo e modificare il contenuto aggiungendo un nodo xml come nell'esempio sottostante

```
<?xml version="1.0" encoding="utf-8" ?>
<siteMap xmlns="http://schemas.microsoft.com/AspNet/SiteMap-File-1.0" >
  <siteMapNode url="" title="" description="" roles="*">
    <siteMapNode url="Default.aspx" title="Home" description="Home
page" />
    <siteMapNode url="UserStatus.aspx" title="Dati utente"
description="Visualizza il tuo profilo" />
    <siteMapNode url="AdvReservation.aspx" title="Prenotazioni"
description="Effettua una prenotazione" />
    <siteMapNode url="http://www.inforyou.it" title="Inforyou"
description="Visita il nostro sito" />
  </siteMapNode>
</siteMap>
```

Definizione parametri del Modulo Web

The screenshot shows the 'DEFINIZIONE SERVIZI WEB' window with the following sections:

- Opzioni del programma:**
 - Permetti eliminazione prenotazione
 - Consenti prenotazione solo se la disponibilità è maggiore del nr. di utenti in lista d'attesa
 - Disabilita prenotazione doppia nello stesso giorno
 - Consenti la modifica degli orari nell'inserimento in lista d'attesa
 - Consenti iscrizione ai minori di 18 anni
 - Ometti gestione lista d'attesa
 - Invia e-mail di conferma all'utente
 - Visualizza note lezioni prenotazioni
 - Nr. giorni visualizzati su una pagina: 7
- Rimozione da mailing list:**
 - URL: [] e-mail: []
- Login:**
 - nome.cognome@dominio
 - cognome.n@dominio
 - nome.cg@dominio
 - cognome.nome@dominio
- Password:**
 - genera un numero casuale di 6 cifre
 - genera password con data di nascita "ggmmaa"
- Punto informativo:**
 - Visualizza quota associativa
 - Visualizza abbonamenti
 - Visualizza prenotazioni
 - Visualizza certificati
 - Visualizza omaggi
 - Visualizza appuntamenti agenda
 - Visualizza borsellino
- Iscrizione utente:**
 - Categoria utente primo acquisto: CLIENTE
 - Categoria cliente dopo il primo acquisto: CLIENTE
 - Categoria socio successivi acquisti: CLIENTE
 - Categoria di default: CLIENTE
 - Per gli utenti senza categoria: []

Per definire i parametri di funzionamento del modulo web aprire Gymnasium ed accedere con un operatore che abbia i diritti per modificare le definizioni dei moduli, ritornare al menù principale e dal menù selezionare la voce Visualizza -> Definizione moduli -> Modulo WEB per aprire la finestra di definizione dei parametri, da questa finestra è possibile impostare una serie di configurazioni del modulo web

- **Permetti eliminazione prenotazione:** l'utente utilizzatore del modulo web può eliminare una sua prenotazione autonomamente utilizzando

il modulo web

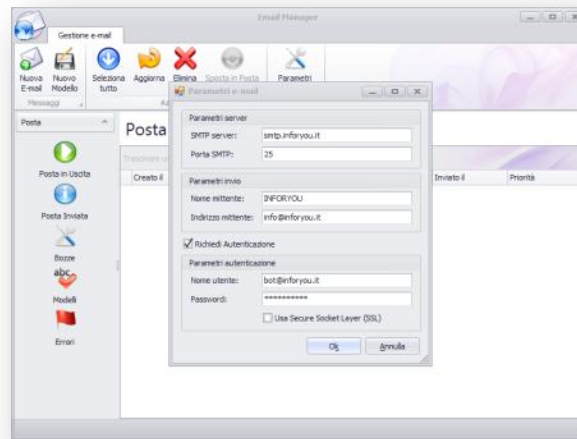
- **Consenti prenotazione solo se la disponibilità è maggiore del nr. di utenti in lista d’attesa:** è possibile effettuare la prenotazione da modulo web di una lezione solamente il numero di posti disponibili per una lezione è superiore alla somma tra gli utenti già iscritti e quelli ancora in lista d’attesa
- **Disabilita prenotazione doppia nello stesso giorno:** abilitando questa impostazione si impedisce agli utenti finali di avere due prenotazioni attive per lo stesso giorno di uno stesso servizio
- **Consenti la modifica degli orari nell’inserimento in lista d’attesa:** consente di modificare manualmente la data di inizio e fine della lista d’attesa per un determinato servizio non disponibile
- **Consenti iscrizione ai minori di 18 anni:** i minori di 18 anni possono registrarsi utilizzando il modulo web fornendo il nominativo ed il codice fiscale del maggiorenne pagante
- **Ometti gestione lista d’attesa:** gli utenti non possono iscriversi sulla lista d’attesa nel caso una lezione sia completamente occupata
- **Invia e-mail di conferma all’utente:** L’utente verrà notificato con una email di ogni azione eseguita (prenotazione effettuata, rimozione di una prenotazione, iscrizione in lista d’attesa...)
- **Nr. giorni visualizzati su una pagina:** definisce in giorni la dimensione di un periodo da visualizzare su una pagina, se un specifico servizio consente un tempo di prenotazione inferiore al numero di giorni definiti con questo parametro verranno comunque visualizzati solo i giorni in cui il servizio è effettivamente prenotabile
- **Rimozione da mailing list:** utilizzando il gestore email è possibile inserire il placeholder “Rimuovi da mailing list”, questo placeholder viene tradotto come un link che viene specificato nel campo **URL** e deve corrispondere all’indirizzo della pagina `Unsubscribe.aspx` del modulo web (ad esempio un URL valido potrebbe essere `prenotazioni.inforyou.it/Unsubscribe.aspx`).
Quando l’utente finale riceve l’email e clicca sul link di unsubscribe vengono eseguite delle azioni sull’anagrafica dell’utente (modifiche che devono essere concordate con Inforyou), vengono salvati sul campo memo tutti i dati così modificati dell’anagrafica e verrà inviata una e-mail di notifica ad un referente, definito sul parametro **e-mail**, dell’avvenuta rimozione da mailing list
- **In caso di registrazione autonoma su modulo web la scelta dello username è lasciata all’utente, e viene comunque verificato che venga inserito uno username univoco, la password viene generata come una sequenza alfanumerica casuale che viene inviata assieme alla conferma di avvenuta registrazione all’indirizzo email specificato in fase di registrazione, per gli utenti la cui anagrafica viene invece inserita da Gymnasium lo username e la password vengono generati con i criteri impostati nella schermata di configurazione (nel caso di omonimia lo username viene generato aggiungendo il suffisso -n dove n corrisponde al numero di omonimi trovati)**
- **Infine è possibile specificare se visualizzare o meno determinate informazioni nel punto informativo dell’utente, e specificare con quali categorie utente devono essere gestiti gli acquisti delle prenotazioni via modulo web**

Invio email da modulo web

L’invio di e-mail agli utenti con il modulo web utilizza i parametri SMTP configurati sulle impostazioni di Gymnasium, per modificare tali parametri accedere a Gymnasium ritornare al menù principale, dal menù selezionare la voce Strumenti -> Gestore E-mail, selezionare la voce Parametri presente sul menù del gestore e-mail, nella finestra di configurazione così aperta è possibile impostare:

- l’indirizzo del server SMTP da utilizzare
- la porta TCP da usare per la connessione al server

- Il nome del mittente che verrà visualizzato dal client di posta elettronica degli utenti
- L'indirizzo con cui inviare le e-mail
- Impostare l'autenticazione al server SMTP
- Impostare l'utilizzo del Secure Socket Layer (SSL)



N.B.: Le configurazioni del server SMTP sono aziendali questo comporta che devono essere configurate per ogni azienda che utilizzerà il modulo web, inoltre per ogni azienda la medesima impostazione SMTP sarà utilizzata nei scenari di invio e-mail da Gymnasium, da Marketing e da Modulo Web.

Personalizzazione grafica del Modulo Web

Di seguito verrà illustrato il processo di personalizzazione grafica e skinning del Modulo Web per Gymnasium System Business/Enterprise

Prerequisiti

I prerequisiti richiesti per effettuare una personalizzazione del Modulo Web Inforyou sono i seguenti:

- Conoscenza del linguaggio HTML
- Conoscenza del linguaggio CSS
- Minima conoscenza della tecnologia ASP.net (non è necessario saper programmare)

Struttura

Il modulo web è strutturato come un'applicazione web basata su **Tem**i. I temi sono una serie di file di testo ed immagini organizzati, che vengono impiegati per impaginare, colorare e stilizzare il sito.

I file che possono essere personalizzati sono i seguenti:

- **SiteLayout.master:** rappresenta la struttura del sito stesso, comprensiva di header, footer, menu e zona per la collocazione dei contenuti
- **Default.css:** rappresenta una raccolta di tutti gli stili applicati ai vari elementi del sito (pulsanti, combo, paragrafi)
- **Skin.css:** rappresenta un file di personalizzazione dei controlli di ASP.net
- **Logo:** rappresenta il logo del sito
- **Immagini varie:** consistono in una serie di immagini che possono essere utilizzate all'interno dei contenuti (icone, gradienti, etc.)

Nello zip scaricabile all'indirizzo <http://www.inforyou.net/download/ThemeTestPublish.zip>, sono contenuti tutti i file personalizzabili, nella versione "base". Vediamo ora come questi files possano essere modificati e quali regole debbano essere rispettate.

La semplicissima applicazione web **ThemeTest** può essere impiegata per vedere "in tempo reale" sulla propria macchina il cambiamento di font, colori, immagini, loghi e layout del sito.

Installando l'applicazione ThemeTest in un IIS locale (è sufficiente una macchina con installato il frame work 3.5 ed Internet Information Server 6.0), è possibile effettuare il browsing della pagina Default.aspx per osservare come possa cambiare il layout della pagina stessa intervenendo sui vari files.

SiteLayout.master

Nell'immagine seguente si può vedere il file SiteLayout.Master con i suoi tratti distintivi.

```
<% Master Language="C#" AutoEventWireup="true" Inherits="Inforyou.GymWeb.SiteLayout" %>
<!DOCTYPE html PUBLIC "-//W3C//DTD XHTML 1.0 Transitional//EN" "http://www.w3.org/TR/xhtml1/DTD/xhtml1-transitional.dtd">
<html xmlns="http://www.w3.org/1999/xhtml">
<head id="Head1" runat="server">
<title>gymweb.net</title>
<asp:ContentPlaceHolder id="head" runat="server">
</asp:ContentPlaceHolder>
<META HTTP-EQUIV="CACHE-CONTROL" CONTENT="NO-CACHE"/>
<META HTTP-EQUIV="EXPIRES" CONTENT="0"/>
</head>
<body>
<form id="MasterPageForm" runat="server">
<asp:ScriptManager ID="MainScriptManager" runat="server" EnableScriptGlobalization="true" EnableScriptLocalization="true" />
<div id="page">
<div id="header">
<div id="headerimg">
<div style="text-align:left;padding-left:10px">
<asp:Image id="imgLogo" runat="server" skinID="logo" />
</div>
<div id="div1" style="text-align:right;padding-right:10px;padding-bottom:1px; color:#586981; height:20px" runat="server">
<asp:ContentPlaceHolder id="LoginContent" runat="server">
</div>
</div>
</div>
<div id="menu">
<asp:Menu ID="mnuMain" runat="server" DataSourceID="MainSiteMap"
Orientation="Horizontal"
Height="24px" BackColor="Transparent"
StaticMenuItemStyle-Font-Names="Arial" StaticHoverStyle-Forecolor="white" StaticMenuItemStyle-Font-Bold="true"
StaticMenuItemStyle-Font-Color="Black" StaticSelectedStyle-Forecolor="white" StaticMenuItemStyle-ItemSpacing="5px"></asp:Menu>
<asp:SiteMapDataSource ID="MainSiteMap" runat="server" ShowStartingNode="false" />
</div>
<div id="grad">
</div>
<div id="content">
<asp:ContentPlaceHolder ID="MainContent" runat="server"></asp:ContentPlaceHolder>
</div>
<div id="Footer">
<p>Gymweb.net - Copyright 2010 INFORYOU S.r.l. | Versione <%=System.Reflection.Assembly.GetAssembly(Type.GetType("Inforyou.GymWeb.Default, GymWeb"))>
</p>
</div>
</form>
</body>
</html>
```

Evidenziati in giallo ci sono gli elementi necessari al funzionamento dell'applicazione. Non vanno mai rimossi, possono essere spostati, ricollocati, stilizzati ma comunque mai cancellati. Vediamo ora il significato di ogni elemento.

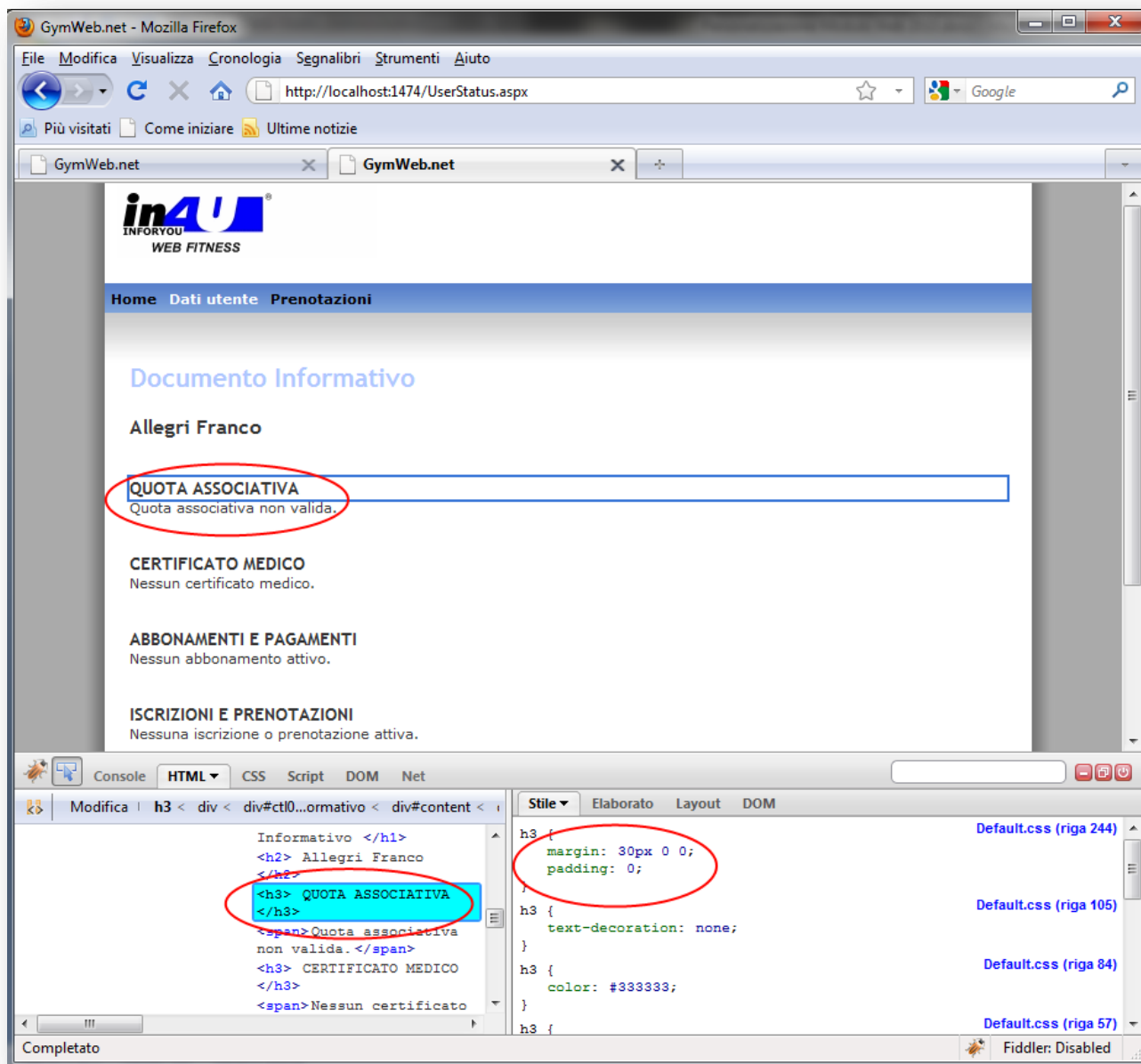
- **ContentPlaceHolder Head:** viene utilizzato per collocare le informazioni di testata.
- **Asp:Image imgLogo:** viene utilizzato per caricare l'immagine del logo del sito (file Logo.gif)
- **ContentPlaceHolder LoginContent:** viene utilizzato per incorporare le informazioni di login dell'utente (esempio: Benvenuto, Mario Rossi).
- **Asp:Menu mnuMain:** è il menu dell'applicazione. Non può mancare, pena l'impossibilità di navigare tra le varie pagine del sito.
- **ContentPlaceholder MainContent:** è il contenitore principale dell'applicazione. All'interno di questo contenitore vengono caricati i moduli applicativi (punto informativo, gestione prenotazioni, etc.) Non rimuovere mai.

Il file .master è formattato con <DIV> le cui classi sono presenti nel file css, che è il prossimo file che andremo ad esaminare. È possibile formattare il file anche con <TABLE>.

Default.css

Il file default.css contiene tutti gli stili utilizzati nell'applicazione web. È possibile modificare liberamente ogni stile, considerando che questi stili hanno influenza su ogni elemento, compresi gli elementi renderizzati nei moduli applicativi (Punto informativo, Modulo Prenotazioni, etc.)

Consigliamo l'utilizzo di **Firefox** con il plugin **Firebug** per esaminare gli stili all'interno di una pagina, in modo da semplificare l'individuazione dei vari stili e classi assegnati ad ogni elemento.



Default.skin

Il file Default.skin consente di modificare il comportamento di alcuni controlli ASP.net (bottoni, etc.).

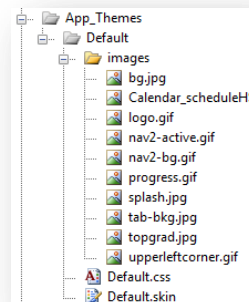
Nell'implementazione base sono stati modificati i comportamenti di alcuni controlli (immagini, textbox e pulsanti) che possono essere ulteriormente modificati e/o estesi.

Come esempio, si può vedere il comportamento della textbox che diventa a sfondo giallino quando riceve il focus.

```
<asp:TextBox CssClass="normalTextBox"  
onfocus="this.style.backgroundColor='#f9fe9c'"  
onblur="this.style.backgroundColor='#ffffff'" runat="server"/>
```

Immagini

Le immagini sono contenute nella directory images all'interno della directory App_Themes\Default. Tra le varie immagini spicca la **Logo.gif** che contiene il logo del sito (ovviamente modificabile) così come molte altre immagini che contengono i gradienti (topgrad.jpg, nav2-bg.jpg) anch'essi liberamente modificabili.



Personalizzazione messaggi e-mail

Il modulo web di Gymnasium System comunica con gli utenti via e-mail. Le comunicazioni avvengono allo scattare di questi eventi:

- Conferma iscrizione
- Conferma prenotazione
- Conferma lista attesa
- Conferma cancellazione prenotazione
- Conferma cancellazione lista attesa

I testi delle e-mail sono in formato testo e contengono dei segnaposti, come delle stringhe delimitate dai caratteri %. A seguire si può vedere un esempio:

```
Gentile %NOME% %COGNOME%,  
La tua iscrizione è stata confermata!  
D'ora in poi potrai accedere al servizio on line offerto dal centro per:  
- acquistare abbonamenti  
- effettuare prenotazioni di corsi  
- tenerti aggiornato sulle novità e promozioni offerte dal centro  
I dati che dovrai usare per effettuare la login sono:  
Login: %LOGIN%  
Password: %PASSWORD%  
Grazie per aver utilizzato i nostri servizi.  
MYGYM S.r.l.  
Questo è un messaggio autogenerato. NON RISPONDERE A QUESTA EMAIL.
```

È possibile modificare tutto il testo del messaggio, ma non rimuovere i segnaposto.

I messaggi si trovano nella directory App_Data, ed hanno estensione .resources, anche se si possono aprire senza problema con un qualunque editor di testo (Notepad).

Applicazione WebThemeTest

L'applicazione Web ThemeTest è una versione "statica" del modulo web che consente di lavorare in locale per modificare stili, immagini, gradienti e impaginazioni. Per utilizzare l'applicazione è sufficiente installarla in una macchina con i seguenti prerequisiti:

- IIS 6.0 (minimo)
- .net Framework 3.5

Al termine del lavoro di personalizzazione i files modificati potranno essere inviati ad INFORYOU che provvederà ad installarli presso il web server.

Aggiornamento del Modulo Web

Eeguire il [gymupdate](#) installando l'ultima versione disponibile del pacchetto Gymnasium System® aprire la cartella "Manager\Extranet\Web" presente nella directory principale di Gymnasium selezionare tutti i files e le cartelle presenti ad eccezione del file "_Web.config" e della cartella "_App_Data" e copiarli nella cartella di installazione del modulo web, per reperire il percorso di installazione del modulo web lanciare il manager di IIS eseguendo il comando **inetmgr**, nel riquadro connessioni (a sinistra) fare click col tasto destro del mouse sopra la voce corrispondente alla propria installazione del modulo web e selezionare la voce Esplora.

N.B.: nel caso siano state apportate delle modifiche ai file *.aspx, *.ascx, *.sitemap, privacy.htm oppure al tema grafico di default eseguendo l'aggiornamento dei files esse verranno sovrascritte e perse, quindi è bene annotarsi ogni modifica effettuata e replicarla manualmente sulla nuova versione dei files.