

Gymnasium System®

Installazione e aggiornamento DATAINTERFACE per il collegamento fra GYMNASIUM SYSTEM e WELLNESS SYSTEM

Il DataInterface è il programma che permette di trasferire i dati fra Gymnasium Systeme e Wellness System.

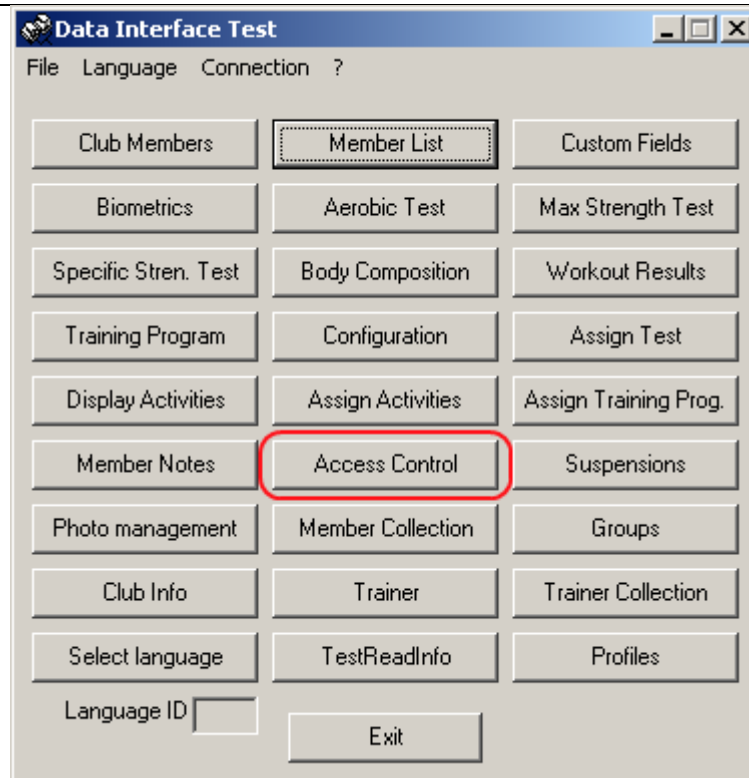
L'installazione ed il test DataInterface è presente nella cartella di installazione di Gymnasium
C:\Programmi\INFORYOU\Gymnasium SQLManager\Utility\TG\Setup 4.0.0.33

ISTRUZIONI PER L'INSTALLAZIONE E L'AGGIORNAMENTO DEL DATAINTERFACE

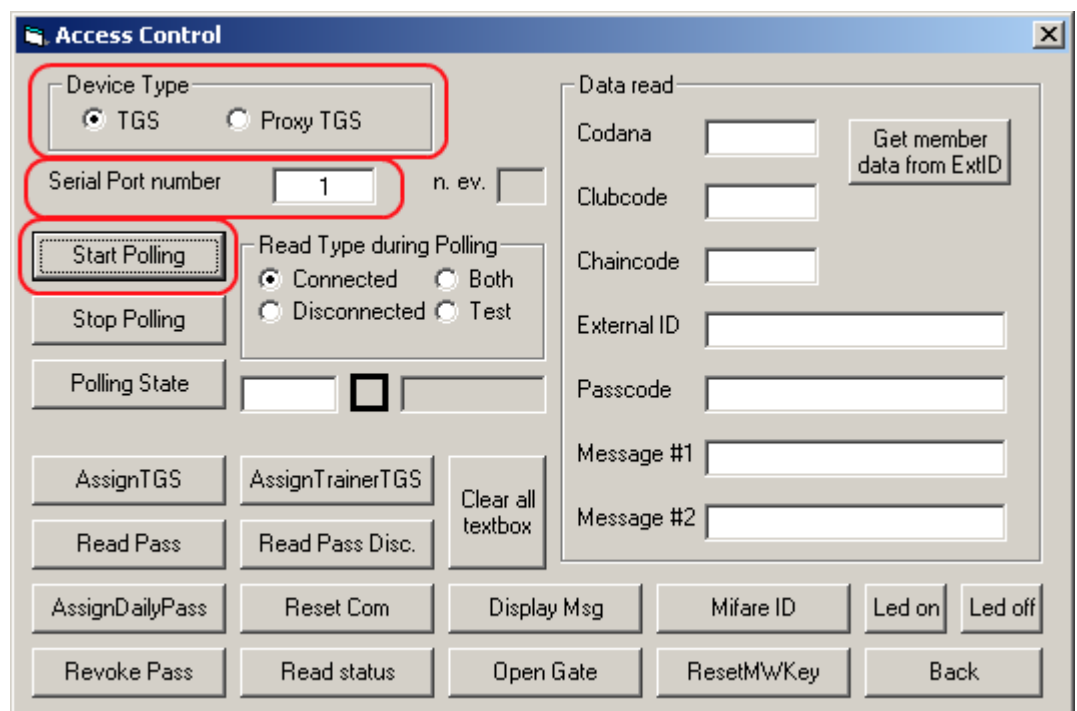
- Eseguire il Backup del database di Gymnasium
- Eseguire il **GymUpdate** per aggiornare Gymnasium all'ultima versione
- Installare il **DataInterface** in tutte le postazioni di Gymnasium (il server e tutti i client).
A tal proposito si ricorda che:
 - L'installazione del **DataInterface** deve essere lanciata creando un collegamento con il parametro
 - **/o 519** per i clienti che devono comunque assegnare le chiavette da Wsystem perché il controllo accessi viene effettuato con altri supporti di Gymnasium
 - **/o 527** per tutti gli altri clienti (quando le chiavi TGS devono essere assegnate da Gymnasium)
 - **(controllare il collegamento già presente nella precedente versione del DataInterface (può essere nella cartella MANAGER\TG))**
- Se appare un errore di errata registrazione delle librerie msxml2.xml e msxml4.xml dare OK e registrarle successivamente a mano tramite regsvr32.exe
- L'installazione del **DataInterface** deve essere effettuata come amministratore della macchina
- Se controllando nella cartella del DataInterface (C:\Programmi\MyWellness\DataInterface\)) si riscontrasse una versione differente del programma è necessario cancellare l'intera cartella DataInterface, rilanciare il setup e registrare a mano la libreria.
- Se non si cancella la libreria controllare che non siano in esecuzione nel computer programmi INFORYOU
- Controllare se il programma **GymProxyTGS** è aggiornato con i files presenti nella cartella di installazione di Gymnasium (per ognuno dei Proxy del cliente)
C:\Programmi\INFORYOU\Gymnasium SQLManager\Utility\TG\GymProxy

TEST E CONTROLLI

- Avviare i programmi di gestione accessi (GymPoll o GPService e GymProxy).
Per vedere la configurazione visionare il documento **Controllo accesso Technogym** presente della stessa area di questo sito
 - Se appare un errore della serie "Error start polling" verificare la connessione con il terminale e che lo stesso sia acceso
 - Provare con il **DataInterfaceTest** (presente nella cartella
C:\Programmi\INFORYOU\Gymnasium SQLManager\Utility\TG
§ Cliccare su **AccessControl**



- § **DeviceType** TGS (inserimento) Proxy TGS (prossimità)
- § **Serial port number** (numero della porta seriale)
- § Cliccare su **Start Polling**.
- § Se appare un QUADRATO ROSSO significa che si riesce a raggiungere la porta seriale ma non si riesce a leggere la chiave
- § Se non funziona rivolgersi a Technogym



- Avviare il programma Gymnasium
 - Nel caso di **"Errore di runtime 430 La classe non supporta l'automazione o l'interfaccia prevista"** controllare la corretta versione del DataInterface
 - Nel caso di **errore runtime 3001**: gli argomenti non sono di tipo valido, non sono compresi nell'intervallo consentito o sono in conflitto. Controllare la corretta versione del DataInterface
 - In caso di errore all'avvio **"Impossibile creare l'oggetto ActiveX"**, registrare manualmente la libreria DataInterface.dll presente nella cartella "C:\Programmi\Mywellness\DataInterface".

- Salvare un utente con conferma della procedura completata (sbloccare la chiavetta e salvare anche senza nessuna modifica)
 - Se non viene completata controllare la versione della libreria del DataInterface
 - Controllare di avere i diritti di scrittura nella cartella del DataInterface (**C:\Programmi\MyWellness\DataInterface**) come utente Everyone
 - Entrare come amministratore della macchina e lanciare il programma **C:\Programmi\MyWellness\DataInterface\LicenseConfig.exe** e chiuderlo per creare il file .lf di licenza (utile soprattutto se l'utente che esegue il programma non è amministratore della macchina)
 - se dà l'errore salvando la foto dell'utente registrare la libreria c:\programmi\file comuni\mywellness\photoconverter.dll
 - Aprire il programma **DataInterfaceTest**
 - Andare su Member List
 - Cliccare su FindMember (impostare un filtro di ricerca per velocizzare la visualizzazione)
 - Cliccare su un utente
 - Cliccare su Club Member
 - Cliccare su Save
 - Se da ancora problemi Contattare TECHNOGYM per controllare le impostazioni della licenza
 - Se non da problemi contattare INFORYOU
- Apertura della parte trainer con il doppio click in un'anagrafica nella chiavetta gialla sulla foto dell'utente
 - Se si pianta il programma controllare il punto precedente
 - Se appare un errore "Istruttori da controllare in WS" riferire il cliente a INFORYOU che provvederà alla sincronizzazione dei trainer assieme a TECHNOGYM. In questo caso scaricare il database.
- Controllare che nel server sia in esecuzione automatica nelle operazioni pianificate di Windows il programma **GymSincro** con il parametro **AUTO, 1** (tutti gli utenti e gli accessi)
- Controllare assieme al personale del centro le impostazioni del modulo DataInterface da programma (Gymnasium à Ritorna al menù principale à Visualizza à Moduli à Definizione DataInterface) in particolare:
 - La corretta spunta degli abbonamenti di interesse del Wellness System
 - La corretta spunta dei lettori di interesse del Wellness System
 - N.B. Se in fase di salvataggio utente da Gymnasium, il programma in fase di sincronizzazione esce senza segnalare nessun messaggio controllare le impostazioni internazionali di data e ora (gg/mm/aaaa)

SALVA UTENTE: VALORI NON VALIDI

Nel caso di presentasse l'errore "**Salva utente: valori non validi**". Controllare il file C:\Programmi\Mywellness\DataInterface\NotValidValues.log

Il file ha il seguente formato:

<i>Application</i>	DataInterface
<i>Version</i>	4.0.33
<i>Date</i>	20/07/2009 8.50.15
<i>Error Description</i>	5
<i>External ID</i>	16663
<i>Member Field Name</i>	Custom field 7
<i>Member Field Value</i>	Postura & Flex

ClassName.FunctionName Member.Update

L'errore descrive il parametro errato che può essere dovuto a Nome, Cognome, Data di Nascita o campi Custom. Se l'errore come in questo caso è dovuto ad un campo Custom (Custom field 7), fare doppio click nella chiavetta Technogym e controllare il campo Custom in cui appare la descrizione (in questo caso Postura & Flex). Spiegare al cliente che probabilmente è stato cancellato un valore dal Technogym quindi non si riesce più ricaricarlo. Invitare il cliente a modificare il parametro o re-inserirlo nel Technogym.