

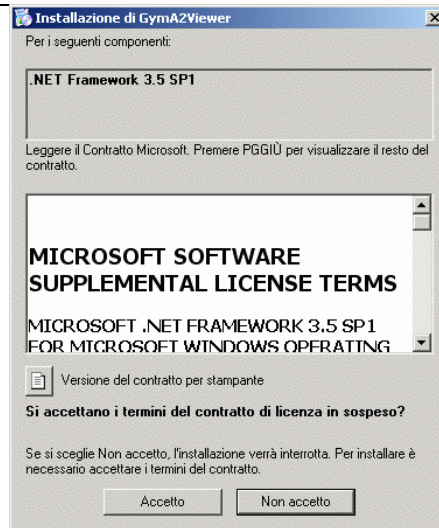
Modulo TOTEM



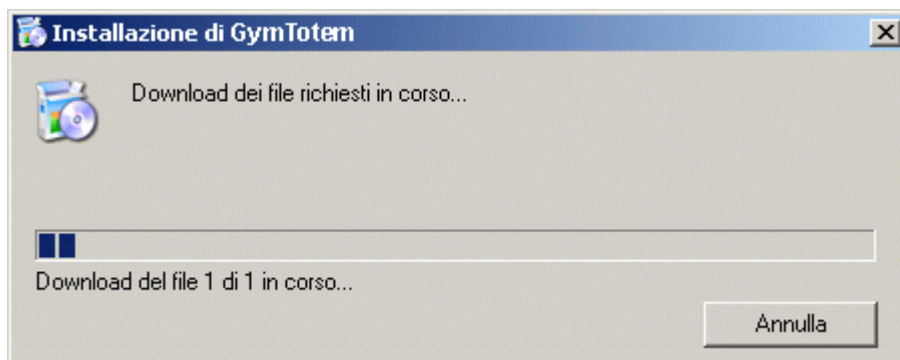
1) Installazione

Per l'installazione del totem è necessario lanciare il setup.exe che si trova nella cartella condivisa del server (solitamente z:) in ClickOnce\GymTotem.

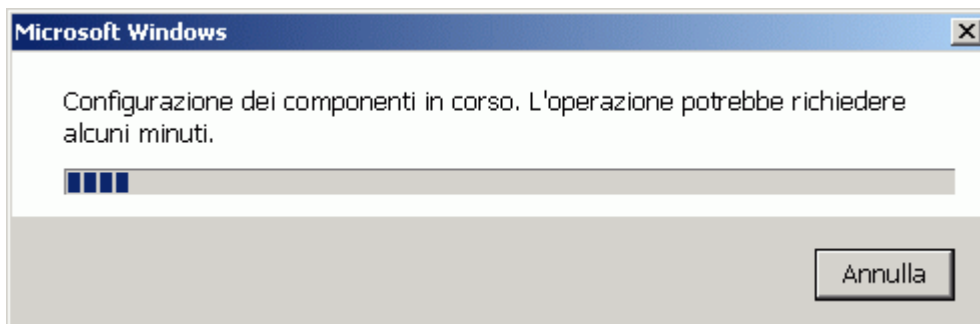
Nel caso non sia installato il Framework 3.5 Service Pack 1 nel computer apparirà la seguente schermata.



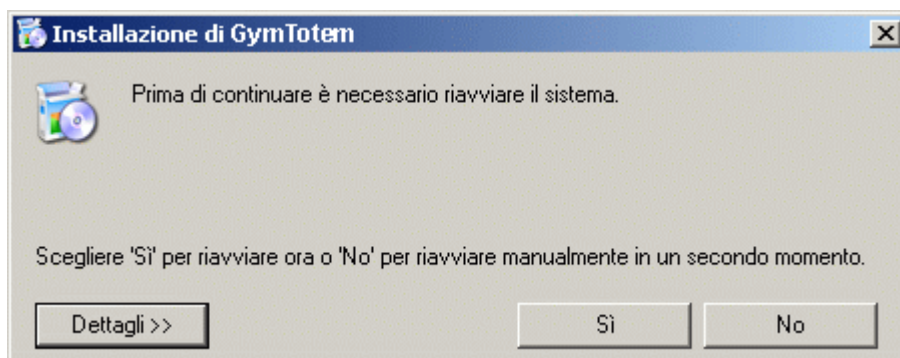
Cliccare su Accetto.



La velocità di installazione dei componenti dipende dal computer. Attendere il completamento dell'installazione.

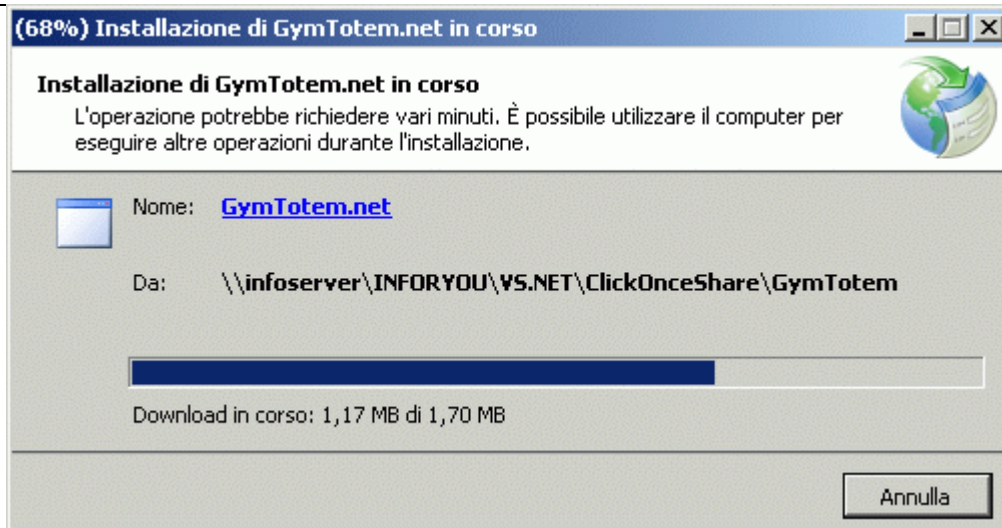


Al termine dell'installazione sarà necessario riavviare il computer.

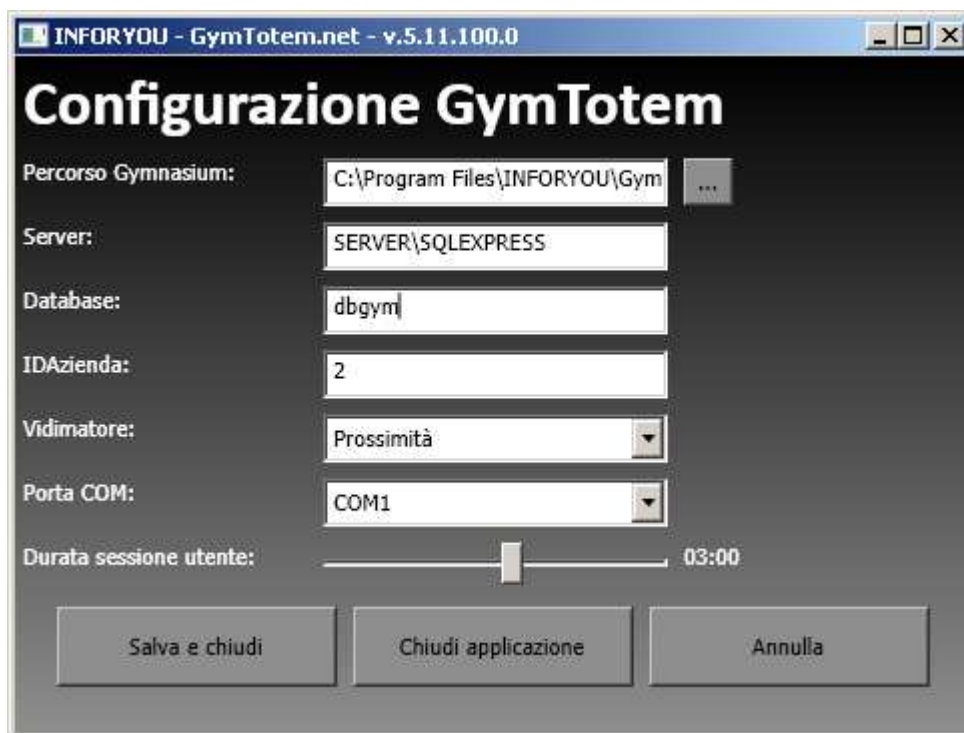


Per completare l'installazione del visualizzatore è necessario lanciare il GymTotem.application che si trova nella cartella condivisa del server (solitamente z:) in ClickOnce\GymTotem.

Cliccare sul tasto "Install" per avviare l'installazione.



Al termine dell'installazione il programma si avvierà automaticamente chiedendo di compilare le impostazioni.



IDAzienda:

selezionare l'id dell'azienda che si vuole gestire: l'id si può recuperare del programma dal menù principale Impostazioni → Dati Azienda → ID.

Server:

nome del server SQL che contiene il database di Gymnasium. Ricordiamo che per coloro che hanno l'installazione di SQL Express è necessario aggiungere \sqlexpress al nome del server.

Database:

nome del database (solitamente dbgym)

Data Path:

selezionare il percorso del programma Gymnasium Manager (solitamente dal server "C:\Programmi\INFORYOU\Gymnasium SQLManager" o dai client condivisione di rete Z:\).

Vidimatore:

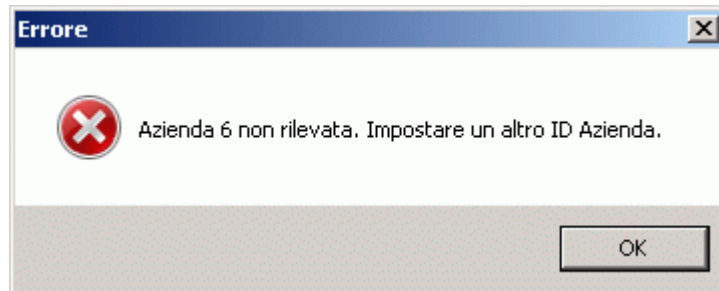
selezionare il tipo di vidimatore impostato.

Porta COM:

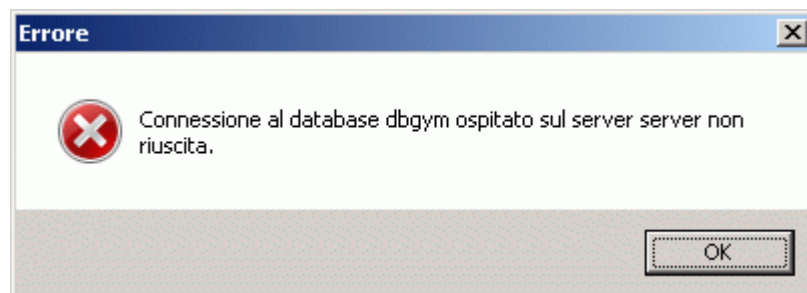
selezionare la porta dov'è stato configurato il vidimatore.

Se le impostazioni non sono state inserite correttamente appariranno i seguenti messaggi di errori:

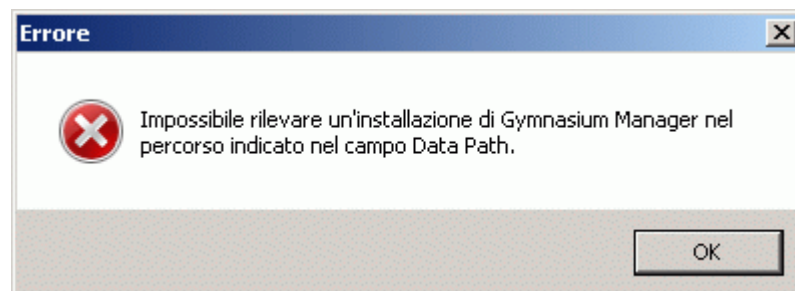
- IDAzienda errata



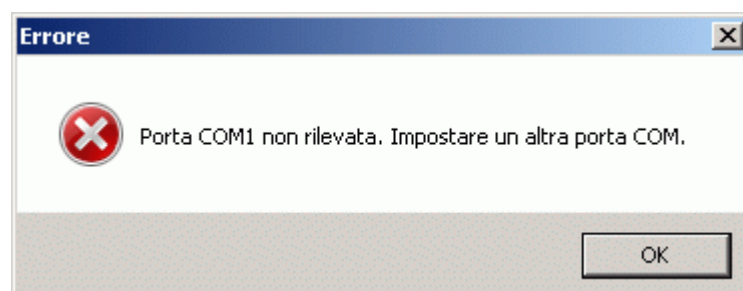
- server o del database errato



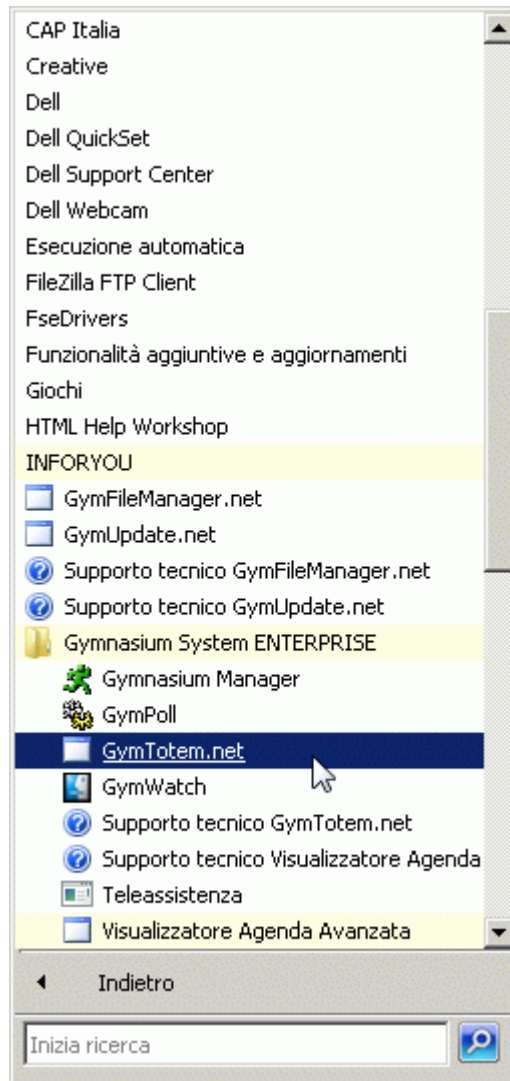
- data path errato



- vidimatore o porta COM errati



2) Avvio del programma



E' possibile avviare il programma da
 Start → Programmi → INFORYOU → Gymnasium System ENTERPRISE → GymTotem.net

Ad ogni avvio il programma controlla se sono stati scaricati degli aggiornamenti e li installa automaticamente tramite una tecnologia chiamata ClickOnce.

Questa tecnologia si propone di risolvere altri tre problemi tipici:

- 1) la difficoltà di mantenere aggiornata l'applicazione che è stata installata
- 2) l'impatto che l'installazione può avere sul sistema in uso
- 3) il possesso dei privilegi di amministratore, talvolta necessari per portare a termine l'installazione o l'aggiornamento.

Le applicazioni distribuite attraverso la tecnologia ClickOnce sono considerate a "basso impatto", per il fatto che sono installate per il singolo utente e non per l'intero sistema.

Per l'installazione non sono richiesti privilegi amministrativi.

NOTA BENE: se la macchina è utilizzata con vari profili utente l'installazione dell'applicazione deve essere effettuata per ogni profilo esistenza.

3) Personalizzazione TOTEM

Immagini:

Alcune immagini utilizzate nel TOTEM possono essere personalizzate per “vestire” il totem con il brand aziendale del centro o per adattarlo alle situazioni del momento (es. festività natalizie o estive).

Le immagini si trovano nel percorso del programma (solitamente dal server “C:\Programmi\INFORYOU\Gymnasium SQL\Manager” o dai client condivisione di rete Z:\) nella cartella Immagini\Totem.

In particolare:

- Background.jpg immagine di sfondo
- Logo.jpg immagine in alto a destra
- MainScreen.jpg immagine iniziale in attesa di accesso
- Login.jpg immagine in corrispondenza della lettura per l’accesso dell’utente

Testi:

Inoltre direttamente da Gymnasium:

Ritorna al menu principale → Visualizza → Definizione moduli → Modulo TOTEM

è possibile personalizzare i testi che compaiono nella schermata iniziale ed il titolo che compare nella schermata principale in alto a sinistra (al posto di “Gymtotem.net”).