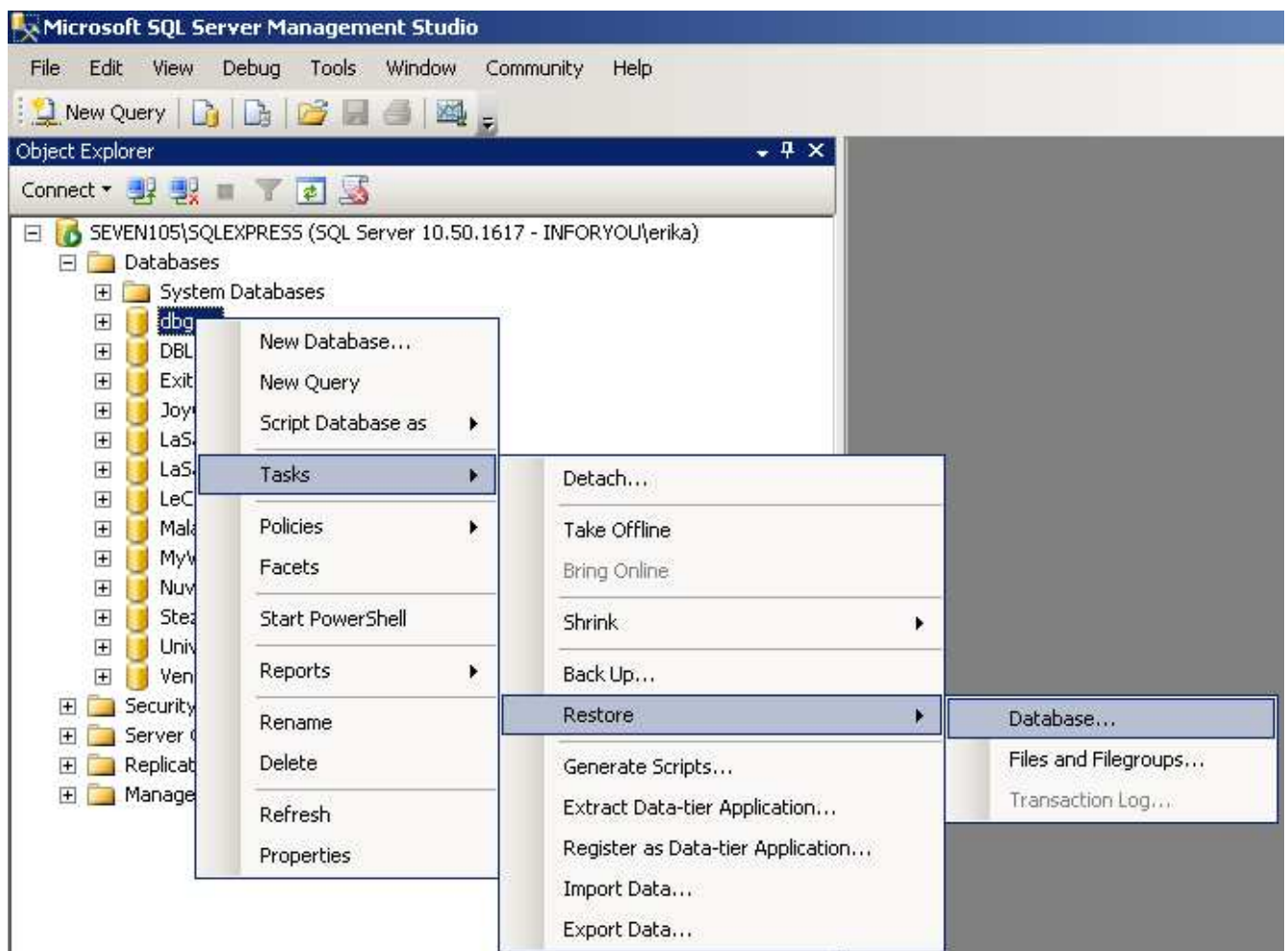


Gymnasium System®

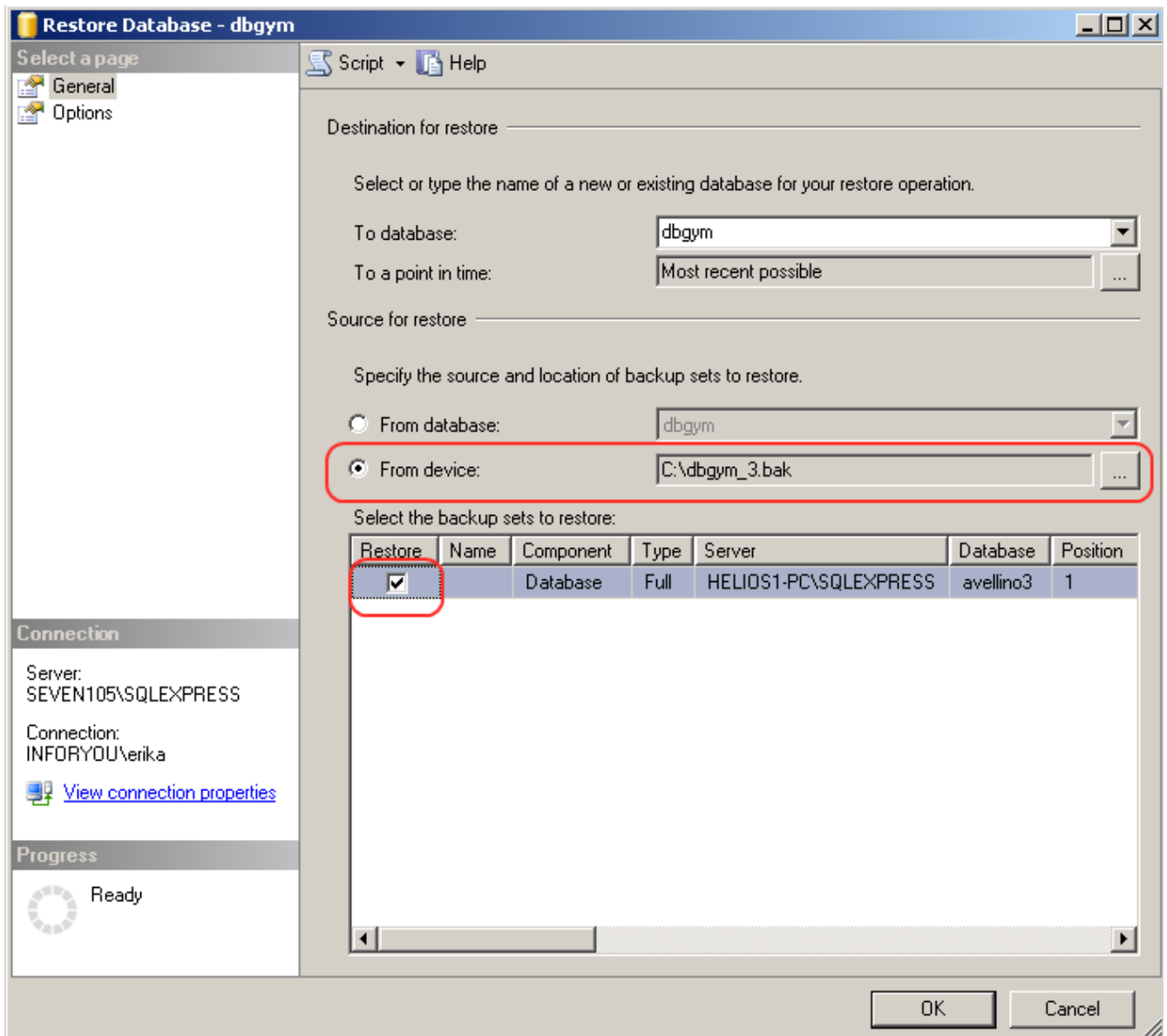
RE-INSTALLAZIONE GYMNASIUM ver. BUSINESS/ENTERPRISE

Per la re-installazione del programma Gymnasium Manager versione Business e Enterprise è necessario:

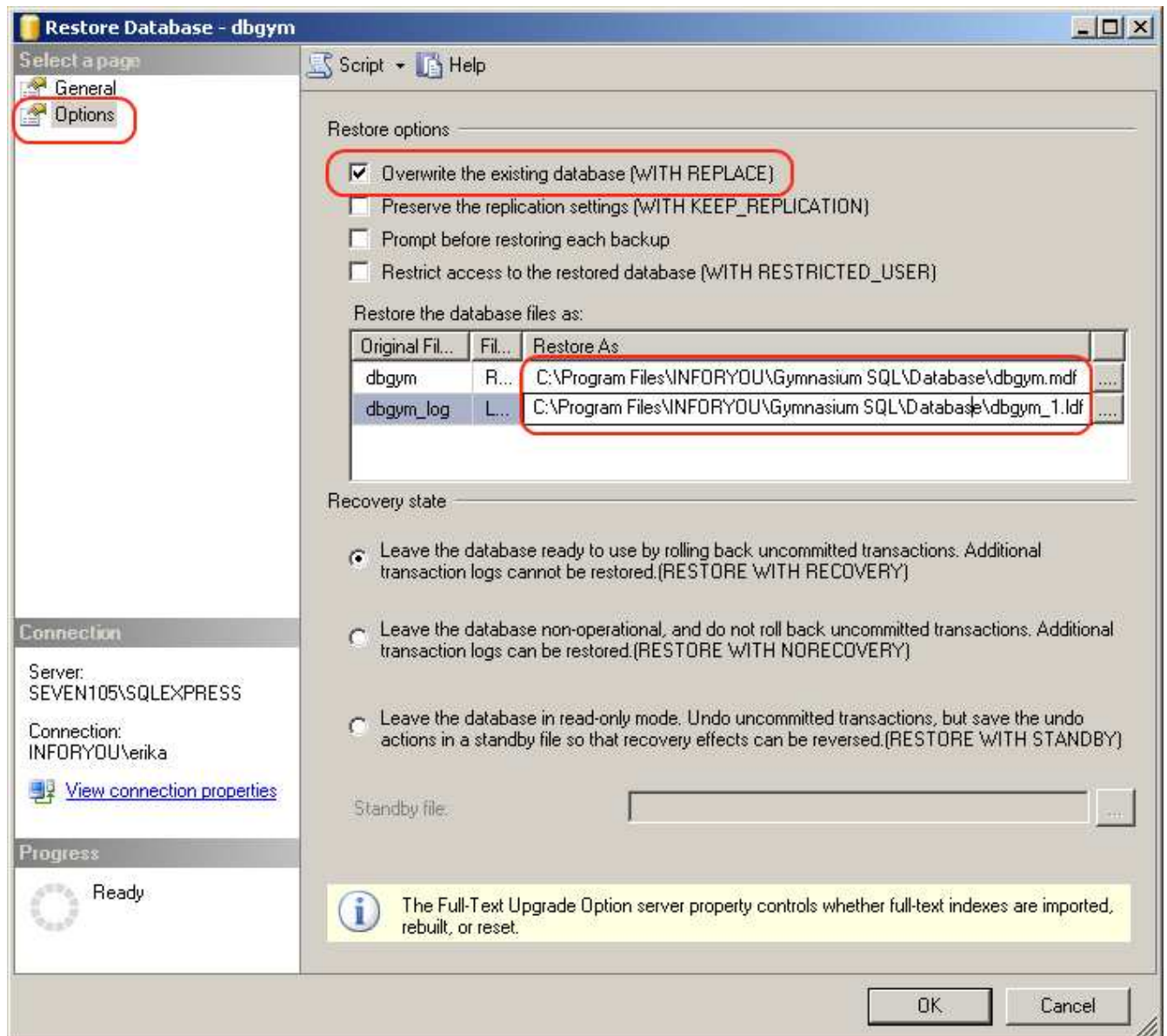
- procedere con l'installazione da cd come spiegato nel documento presente nel ns. sito <http://inforyou.it/supporto/download.aspx> alla voce Installazione "Gymnasium Business / Enterprise" (andare avanti fino alla fine, con la creazione della licenza e col database vuoto come se si trattasse di una nuova installazione)
- Fare il RESTORE del database presente nella precedente installazione di Gymnasium su SQL Server
 - o Aprire **SQL Server Management Studio**
 - o Posizionarsi sul database di cui si vuole fare il ripristino, cliccare col tasto destro del mouse e selezionare **Task → Restore → Database**



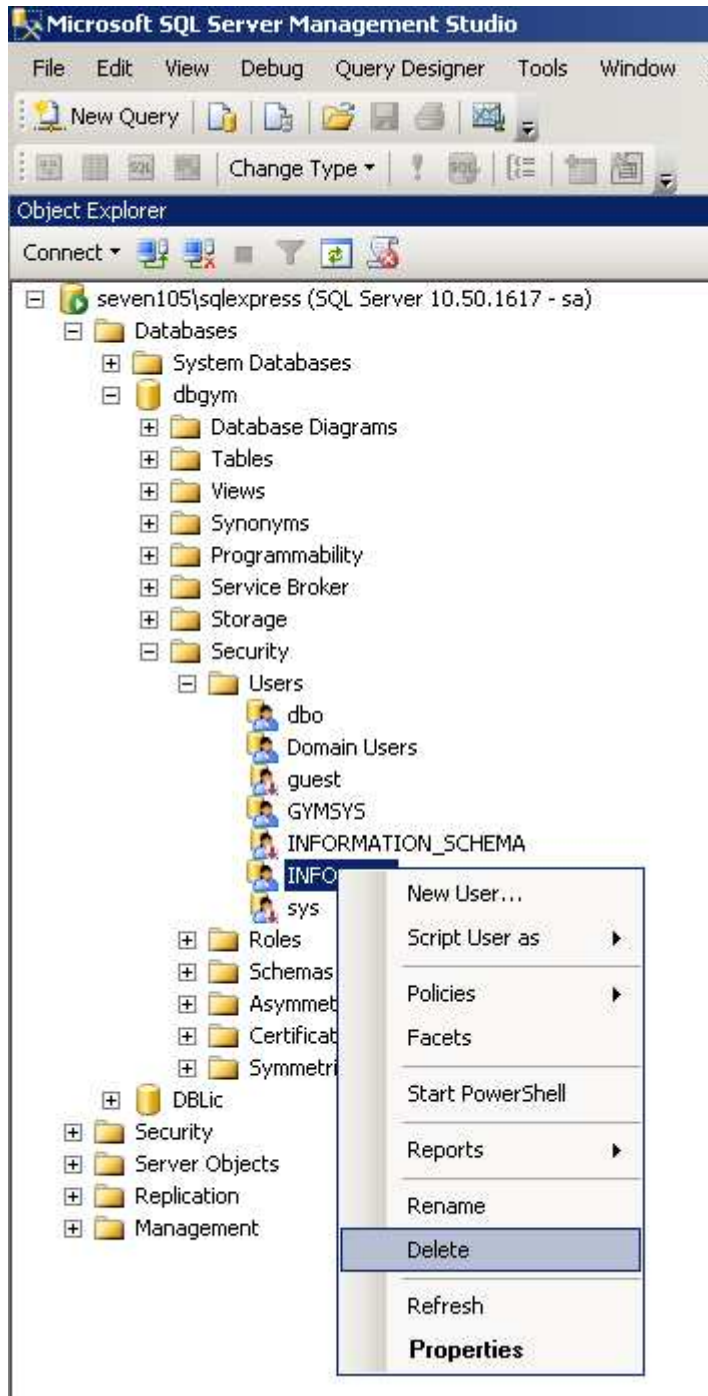
- Cliccare su **From device** e selezionare il file di backup da ripristinare
- Su **Select the backup sets to restore** flaggare il backup da ripristinare



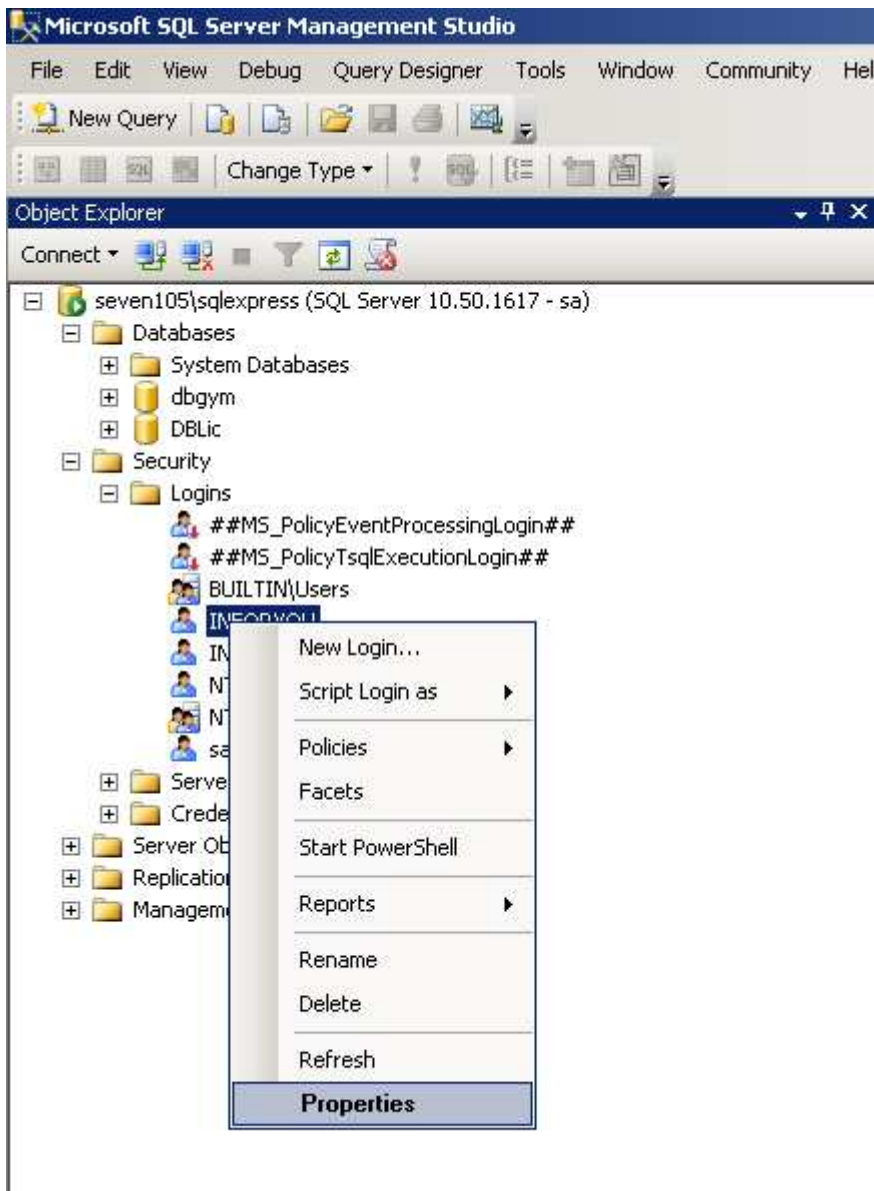
- Su **Select a page** cliccare su **Options**
- Su **Restore options** indicare il flag su **Overwrite the existing database** (per sovrascrivere il database esistente)
- Su **Restore As** indicare l'esatto percorso del file di database (solitamente si trova nella cartella DATABASE di Gymnasium ma se non si è sicuri cliccare col tasto destro sul database → **Properties** → **Files** e verificare i campi **Path** e **File Name**)
- Cliccare su **OK** per far partire il ripristino
 - N.B. Se si blocca in questa fase significa che il database è in uso: chiudere tutte le applicazioni (servizio delle licenze, gypoll, Gymnasium e riprovare)



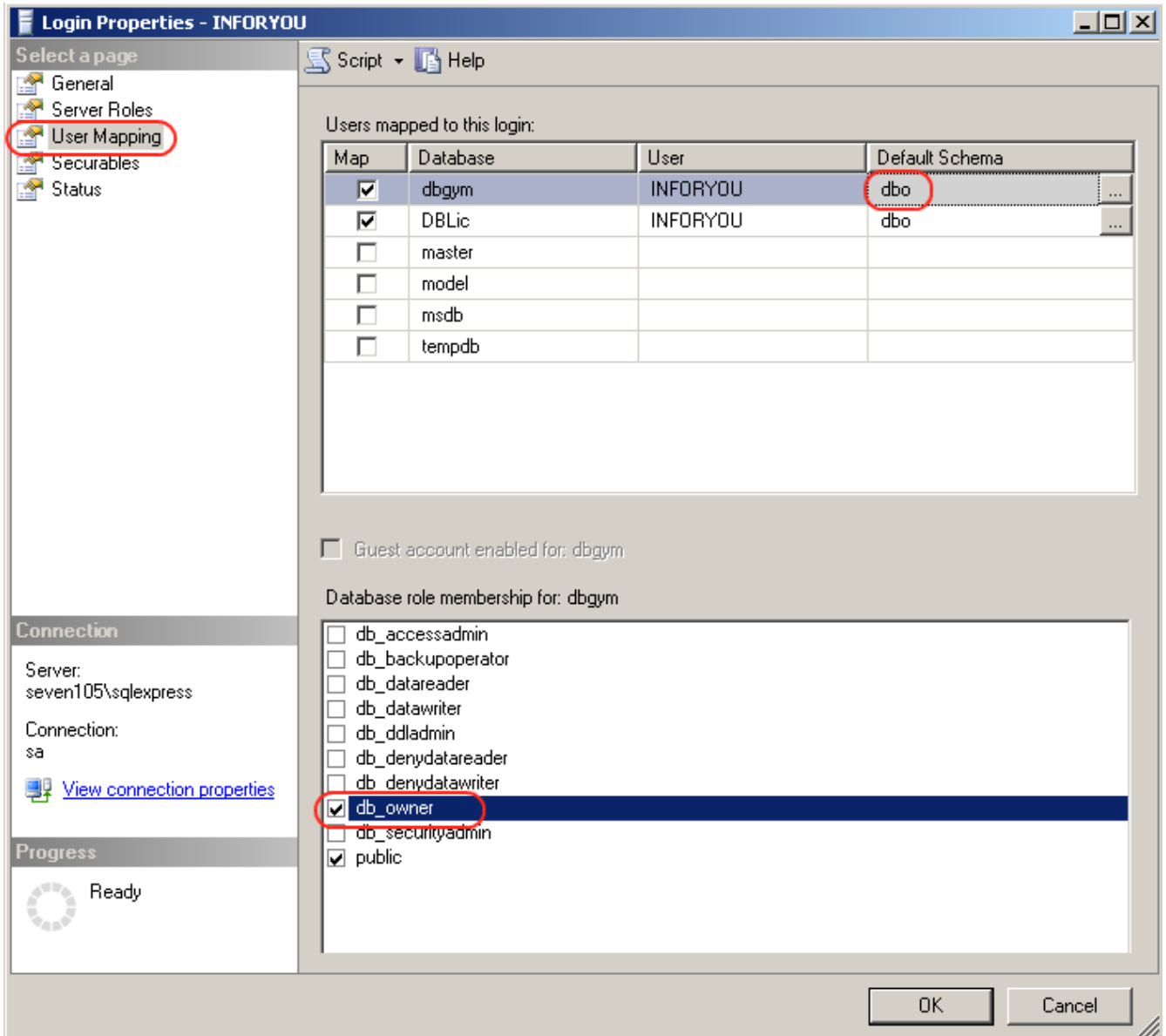
- Eliminare l'utente INFORYOU presente nel database di cui si è fatto il restore: cliccare sulla voce **Security** → **Users** → cliccare col tasto destro del mouse sull'utente INFORYOU e cliccare su **Delete**



- Riassociare il database all'utente generale INFORYOU, quindi alla voce **Security** → **Logins** → Cliccare col tasto destro del mouse sopra l'utente INFORYOU e cliccare su **Properties**



- Riassociare il database
 - o cliccare su **User Mapping**
 - o flaggare il database (es. dbgym)
 - o su **Default Schema** indicare **dbo**
 - o Sui **role membership** flaggare **db_owner**
 - o Cliccare su OK



- Lanciare il programma GymLicenseMatcher.exe presente nella cartella C:\Programmi\INFORYOU\Gymnasium SQL\Service e impostare i parametri corretti per la licenza
- Copiare l'intera cartella MANAGER della precedente installazione di Gymnasium a parte il file **gym.bin** sovrascrivendo la cartella MANAGER della nuova installazione
- Effettuare il GymUpdate (come indicato in **IstruzioniGymUpdate** presente nell'area **download** del ns. sito)
- Per quanto riguarda i client rimappare l'unità Z: (che punta alla cartella Manager presente nel server) puntando al nuovo server e non al vecchio.

- o All'apertura di Gymnasium indicare su SERVER il nuovo server al posto del vecchio



- Oppure modificare direttamente gli XML presenti nella cartella MANAGER alla voce **ServerPath**

